

บทที่ 3

การสำรวจความคิดเห็นของประชาชนที่มีต่อโครงการ
ตามมาตรการป้องกันและแก้ไขผลกระทบสิ่งแวดล้อม

การสำรวจความคิดเห็นของประชาชนที่มีต่อโครงการ ตามมาตรการป้องกันและแก้ไขผลกระทบสิ่งแวดล้อม

3.1 บทนำ

การสำรวจความคิดเห็นของประชาชนต่อผลกระทบที่เกิดขึ้นในระหว่างการก่อสร้างโครงการ ตามที่กำหนดไว้ในมาตรการป้องกันและแก้ไขผลกระทบสิ่งแวดล้อม และมาตรการติดตามตรวจสอบคุณภาพสิ่งแวดล้อมของโครงการก่อสร้างอาคารที่พักข้าราชการกองบัญชาการกองทัพไทย พื้นที่ศูนย์รักษาความปลอดภัย ของกองบัญชาการกองทัพไทย ได้มอบหมายให้บริษัท มิตรสิ่งแวดล้อมไทย จำกัด เป็นที่ปรึกษาด้านสิ่งแวดล้อม ในการดำเนินการติดตามตรวจสอบและจัดทำรายงานการปฏิบัติตามมาตรการป้องกัน และแก้ไขผลกระทบสิ่งแวดล้อม และมาตรการติดตามตรวจสอบผลกระทบสิ่งแวดล้อม ตามที่ระบุเป็นมาตรการแนบท้ายการพิจารณาเห็นชอบ ให้ดำเนินการสำรวจสภาพเศรษฐกิจ สังคม ความคิดเห็นต่อผลกระทบที่เกิดขึ้นในระหว่างการก่อสร้างโครงการ และติดตามตรวจสอบมาตรการป้องกัน และแก้ไขผลกระทบสิ่งแวดล้อมของประชาชนในพื้นที่ที่อยู่ติดกับพื้นที่โครงการ พื้นที่ระยะ 100 เมตร จากขอบเขตพื้นที่โครงการ และพื้นที่ตามแนวเส้นทางขนส่งและอุปกรณ์ก่อสร้าง ซึ่งคาดว่าจะได้รับผลกระทบด้านสิ่งแวดล้อม ปีละ 1 ครั้ง สำหรับการดำเนินการจัดทำรายงานดังกล่าวได้ดำเนินการสำรวจ โดยการสัมภาษณ์ด้วยแบบสำรวจความคิดเห็น เมื่อวันที่ 14 ธันวาคม และ 18 ธันวาคม 2565

3.2 วัตถุประสงค์

1. เพื่อสำรวจข้อมูลสภาพเศรษฐกิจ สังคม ที่เกิดขึ้นในระหว่างการก่อสร้างโครงการ
2. เพื่อต้องการทราบความคิดเห็นของประชาชนที่มีต่อผลกระทบด้านสิ่งแวดล้อมในระหว่างการก่อสร้างของโครงการ
3. เพื่อติดตามตรวจสอบผลกระทบด้านสิ่งแวดล้อมจากการดำเนินโครงการ ในระยะที่ผ่านมาจนถึงปัจจุบัน

3.3 พื้นที่ศึกษา

การสำรวจข้อมูลสภาพเศรษฐกิจ-สังคม และความคิดเห็นต่อผลกระทบที่เกิดขึ้นในระหว่างการก่อสร้างโครงการ โดยบริษัทที่ปรึกษาได้ทำการศึกษาในแขวงอนุสาวรีย์ เขตบางเขน ประกอบไปด้วย พื้นที่ที่อยู่ติดกับพื้นที่โครงการ พื้นที่ระยะ 100 เมตร จากขอบเขตพื้นที่โครงการ และพื้นที่ตามแนวเส้นทางขนส่งและอุปกรณ์ก่อสร้าง แสดงดังรูปที่ 3.3-1

3.4 วิธีการและเครื่องมือ

เป็นการดำเนินงานโดยใช้วิธีการสำรวจตัวอย่างแบบการเก็บข้อมูลทุกหน่วยการวิเคราะห์ (Unit Of Analysis) และใช้เครื่องมือแบบสำรวจความคิดเห็นเป็นเครื่องมือในการรวบรวมข้อมูลประกอบการรับฟังผลกระทบ จากพื้นที่ศึกษาที่อยู่ติดกับพื้นที่โครงการ พื้นที่ระยะ 100 เมตร จากขอบเขตพื้นที่โครงการ และพื้นที่ตามแนวเส้นทางขนส่งและอุปกรณ์ก่อสร้าง มีเนื้อหาประกอบด้วย ข้อมูลรายละเอียดโครงการ เบื้องต้น ข้อมูลทั่วไปของผู้แสดงความคิดเห็น ผลกระทบที่เกิดขึ้นในระยะก่อสร้างโครงการ การติดตามตรวจสอบการปฏิบัติตามมาตรการป้องกัน และแก้ไขผลกระทบสิ่งแวดล้อม และข้อคิดเห็นต่อโครงการ



รูปที่ 3.3-1 พื้นที่สำรวจความคิดเห็นตามมาตรการป้องกันและแก้ไขผลกระทบสิ่งแวดล้อม และมาตรการติดตามตรวจสอบคุณภาพสิ่งแวดล้อมของโครงการ ในระยะ 1,000 เมตร จากขอบเขตพื้นที่โครงการ

3.5 ผลการสำรวจและรับฟังความคิดเห็นจากการสัมภาษณ์

จากการสำรวจข้อมูลสภาพเศรษฐกิจ-สังคม และความคิดเห็นต่อผลกระทบที่เกิดขึ้นในระหว่างการก่อสร้างโครงการ โดยใช้เทคนิควิธีการสำรวจตัวอย่างแบบการเก็บข้อมูลทุกหน่วยการวิเคราะห์ (Unit Of Analysis) ในวันที่ 14 ธันวาคม และ 18 ธันวาคม 2565 จำนวน 134 ตัวอย่าง (ดังรูปที่ 3.5-1 ถึง รูปที่ 3.5-4) โดยพื้นที่ศึกษาที่อยู่ติดกับพื้นที่โครงการ ได้รับความร่วมมือในการแสดงความคิดเห็น จำนวน 72 ตัวอย่าง พื้นที่ระยะ 100 เมตร จากขอบเขตพื้นที่โครงการ ได้รับความร่วมมือในการแสดงความคิดเห็น จำนวน 12 ตัวอย่าง และพื้นที่ตามแนวเส้นทางขนส่งและอุปกรณ์ก่อสร้าง ได้รับความร่วมมือในการแสดงความคิดเห็น จำนวน 50 ตัวอย่าง ดังนี้ (รายละเอียดดังภาคผนวก ฉ.)

3.5.1 พื้นที่ศึกษาที่อยู่ติดกับพื้นที่โครงการ

ส่วนที่ 1 ข้อมูลทั่วไปของผู้ให้สัมภาษณ์

ผู้ตอบแบบสำรวจความคิดเห็นเป็นเพศหญิงมากที่สุด (ร้อยละ 62.5) และเพศชาย (ร้อยละ 37.5) โดยเป็นหัวหน้าครอบครัว และคู่สมรสหัวหน้าครอบครัว (ร้อยละ 50.0 เท่ากัน)

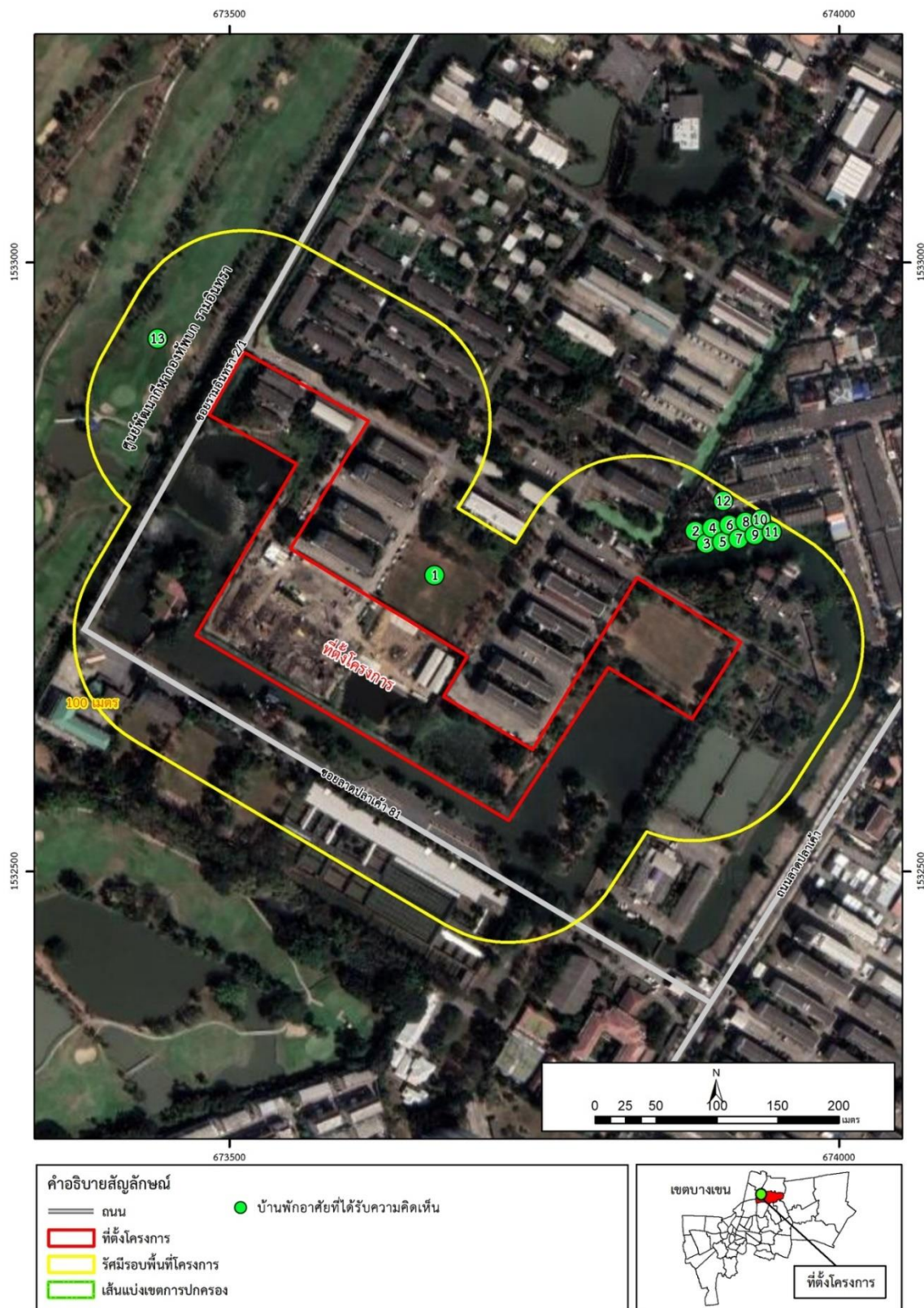
อายุของผู้ตอบแบบสำรวจความคิดเห็น มีอายุอยู่ในช่วง 51 - 60 ปี มากที่สุด (ร้อยละ 31.9) รองลงมา มีอายุอยู่ในมากกว่า 60 ปี (ร้อยละ 30.6) มีอายุอยู่ในช่วง 41 - 50 ปี (ร้อยละ 22.2) มีอายุอยู่ในช่วง 20 - 30 (ร้อยละ 9.7) และมีอายุอยู่ในช่วง 31 - 40 ปี (ร้อยละ 5.6)

การนับถือศาสนา พบว่า ผู้ตอบแบบสำรวจความคิดเห็นทั้งหมดนับถือศาสนาพุทธ

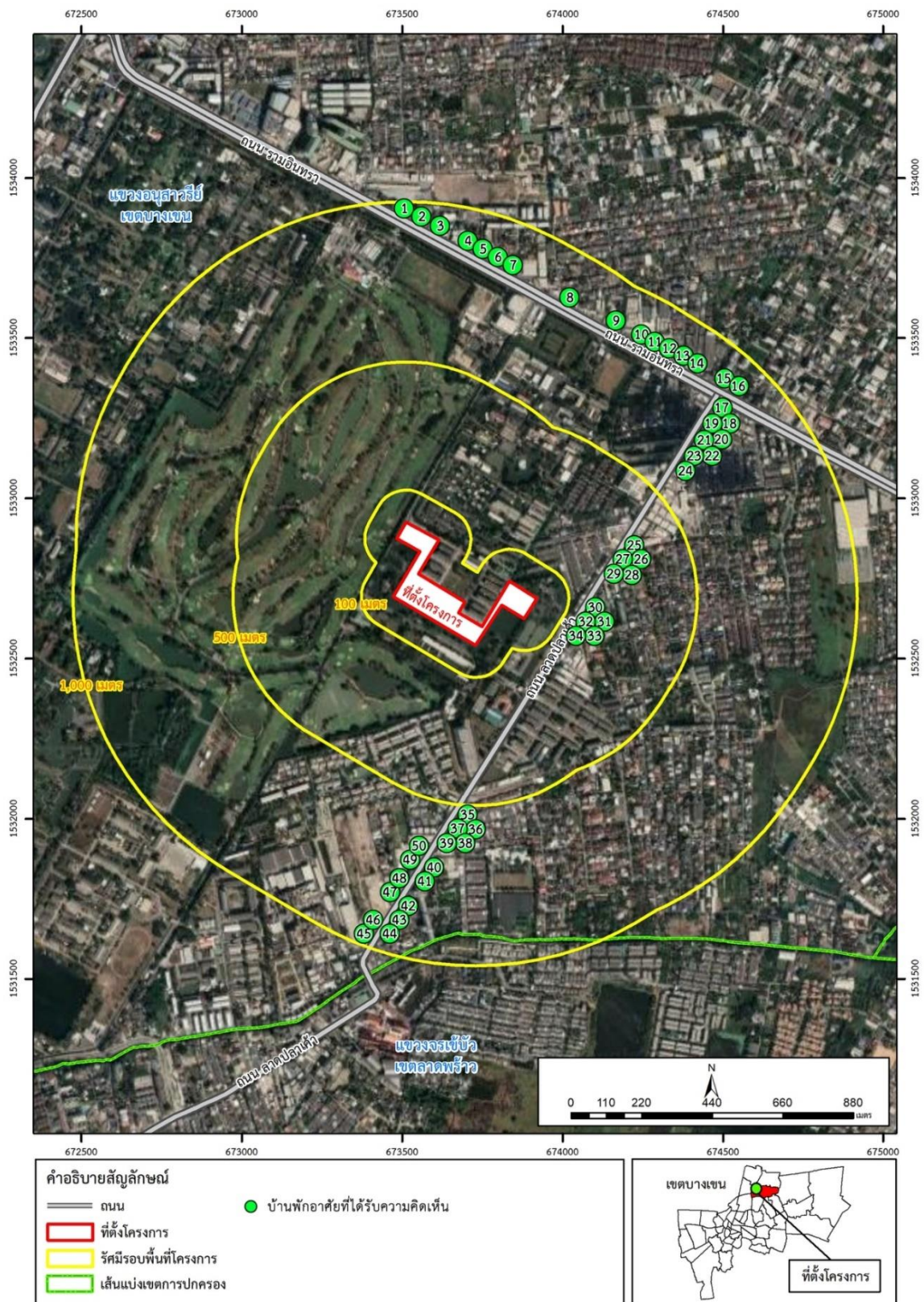
ระดับการศึกษา ผู้ตอบแบบสำรวจความคิดเห็นจบการศึกษาระดับมัธยมศึกษาตอนปลาย (ม.6/ปวช.) มากที่สุด (ร้อยละ 27.8) รองลงมาจบการศึกษาระดับประถมศึกษา (ป.6) (ร้อยละ 26.4) จบการศึกษาระดับปริญญาตรี (ร้อยละ 25.0) จบการศึกษาระดับมัธยมศึกษา (ม.3) (ร้อยละ 11.1) จบการศึกษาระดับปวส./อนุปริญญา (ร้อยละ 6.9) และจบการศึกษาระดับสูงกว่าปริญญาตรี (ร้อยละ 2.8)

อาชีพหลักของครอบครัว ผู้ตอบแบบสำรวจความคิดเห็นประกอบอาชีพรับราชการ (ร้อยละ 69.5) รองลงมาประกอบอาชีพข้าราชการบำนาญ (ร้อยละ 11.1) และประกอบอาชีพลูกจ้างหน่วยงานราชการและค้าขาย (ร้อยละ 8.3 เท่ากัน)

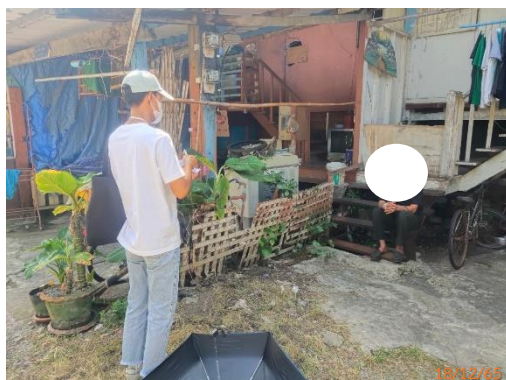
จากการสอบถามจำนวนสมาชิกที่พักอาศัย พบว่า มีจำนวนสมาชิกรวมทั้งหมด 236 คน เป็นเพศหญิง จำนวน 124 คน (ร้อยละ 52.5) และเพศชาย จำนวน 112 คน (ร้อยละ 47.5) ของสมาชิกทั้งหมด และมีจำนวนสมาชิกเฉลี่ยต่อหลังคาเรือน 3-4 คน



รูปที่ 3.5-1 ตำแหน่งสำรวจความคิดเห็นตามมาตรการป้องกันและแก้ไขผลกระทบสิ่งแวดล้อม และมาตรการติดตามตรวจสอบคุณภาพสิ่งแวดล้อมของโครงการ ของพื้นที่ที่อยู่ติดกับพื้นที่โครงการ และพื้นที่ระยะ 100 เมตร จากขอบเขตพื้นที่โครงการ

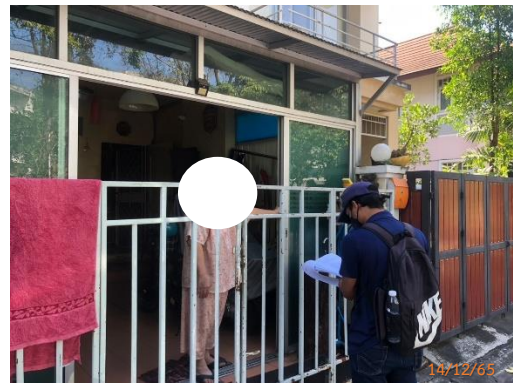


รูปที่ 3.5-2 ตำแหน่งสำรวจความคิดเห็นตามมาตรการป้องกันและแก้ไขผลกระทบสิ่งแวดล้อม และมาตรการติดตามตรวจสอบคุณภาพสิ่งแวดล้อมของโครงการ พื้นที่ตามแนวเส้นทางขนส่งและอุปกรณ์ก่อสร้าง ในระยะ 1,000 เมตร จากขอบเขตพื้นที่โครงการ



รูปที่ 3.5-3 กิจกรรมขณะดำเนินการสำรวจความคิดเห็นตามมาตรการติดตามตรวจสอบผลกระทบ
สิ่งแวดล้อม ของพื้นที่ศึกษาที่อยู่ติดกับพื้นที่โครงการ

รายงานผลการปฏิบัติตามมาตรการป้องกันและแก้ไขผลกระทบสิ่งแวดล้อม และมาตรการติดตามตรวจสอบผลกระทบสิ่งแวดล้อม
โครงการก่อสร้างอาคารที่พักข้าราชการกองบัญชาการกองทัพไทย พื้นที่ศูนย์รักษาความปลอดภัย
ของกองบัญชาการกองทัพไทย (ระยะก่อสร้าง) ประจำเดือนกรกฎาคม-ธันวาคม 2565



รูปที่ 3.5-4 กิจกรรมขณะดำเนินการสำรวจความคิดเห็นตามมาตรการติดตามตรวจสอบผลกระทบสิ่งแวดล้อม ของพื้นที่ระยะ 100 เมตร จากขอบเขตพื้นที่โครงการ และพื้นที่ตามแนวเส้นทางขนส่งและอุปกรณ์ก่อสร้าง

ส่วนที่ 2 ผลกระทบที่เกิดขึ้นในระหว่างการก่อสร้างโครงการ

ผลกระทบด้านสิ่งแวดล้อม จากการสำรวจความคิดเห็นต่อผลกระทบด้านสิ่งแวดล้อมที่เกิดขึ้นในระหว่างการก่อสร้างโครงการ ระบุว่าผลกระทบที่ได้รับมากที่สุด 3 อันดับแรก ได้แก่ ปัญหาเสียงดังรบกวนจากการก่อสร้างและการขนส่งวัสดุอุปกรณ์ก่อสร้าง (ร้อยละ 50.0) มีผลกระทบในระดับน้อย (ร้อยละ 75.0) รองลงมา คือ ปัญหาการจราจรติดขัดจากรถบรรทุกที่เข้า-ออกโครงการ (ร้อยละ 37.5) มีผลกระทบในระดับปานกลาง (ร้อยละ 51.9) และปัญหาฝุ่นละอองจากการก่อสร้างและการขนส่งวัสดุอุปกรณ์ก่อสร้าง (ร้อยละ 31.9) มีผลกระทบในระดับปานกลางและระดับน้อย (ร้อยละ 43.5 เท่ากัน) แสดงดังตารางที่ 3.5.1-1

ส่วนผลกระทบอื่นๆ ได้แก่ ปัญหาความสั่นสะเทือนจากการตอกเสาเข็มก่อสร้างฐานราก (ร้อยละ 12.5) มีผลกระทบในระดับปานกลาง (ร้อยละ 55.6) ปัญหาท่อระบายน้ำอุดตันจากเศษดินในการปรับพื้นที่และเศษวัสดุก่อสร้าง (ร้อยละ 4.2) มีผลกระทบในระดับปานกลาง (ร้อยละ 66.7) และอาคาร บ้านเรือนได้รับความเสียหาย (ร้อยละ 4.2) มีผลกระทบในระดับปานกลาง (ร้อยละ 66.7)

ผลกระทบด้านเศรษฐกิจ สังคม จากการสำรวจความคิดเห็นต่อผลกระทบด้านเศรษฐกิจ สังคมที่เกิดขึ้นในระหว่างการก่อสร้างโครงการ ระบุว่า ไม่ได้รับผลกระทบทางบวกและทางลบจากโครงการ ได้แก่ ประชาชนในชุมชนมีงานทำจากการรับจ้างในโครงการทั้งหมด ปัญหาจราจรติดขัดเพิ่มขึ้นทั้งหมด ปัญหาทะเลาะวิวาทระหว่างคนงานก่อสร้างและคนในชุมชนทั้งหมด ปัญหาความไม่ปลอดภัยในชีวิตและทรัพย์สินเสียงดังจากคนงานพูดคุยกันทั้งหมด รองลงมา เศรษฐกิจของชุมชนดีขึ้นเนื่องจากการก่อสร้างโครงการ (ร้อยละ 73.6) และประชาชนมีรายได้เพิ่มขึ้นจากค้าขาย/ประกอบการ (ร้อยละ 72.2) แสดงดังตารางที่ 3.5.1-2

ผลกระทบด้านสุขภาพ จากการสำรวจความคิดเห็นต่อผลกระทบด้านสุขภาพ ที่เกิดขึ้นในระหว่างการก่อสร้างโครงการ ระบุว่าได้รับผลกระทบที่เกิดจากเกิดโรคระบบทางเดินหายใจจากฝุ่นละออง ไอเสียจากเครื่องจักร และเครื่องยนต์ (ร้อยละ 2.8) มีผลกระทบในระดับปานกลางและระดับน้อย (ร้อยละ 50.0 เท่ากัน) และส่งผลต่อระบบการได้ยินจากเสียงรบกวนในการก่อสร้าง (ร้อยละ 1.4) มีผลกระทบในระดับน้อยทั้งหมด แสดงดังตารางที่ 3.5.1-3

ส่วนที่ 3 การติดตามตรวจสอบการปฏิบัติตามมาตรการป้องกัน และแก้ไขผลกระทบสิ่งแวดล้อม

จากการสำรวจความคิดเห็นพื้นที่ติดโครงการต่อการปฏิบัติตามมาตรการป้องกัน และแก้ไขผลกระทบสิ่งแวดล้อม ซึ่งสอบถามครอบคลุมในแต่ละด้าน ได้แก่ ด้านคุณภาพอากาศ ด้านเสียง ด้านความสั่นสะเทือน ด้านการบำบัดน้ำเสียและการระบายน้ำ ด้านการจัดการขยะมูลฝอย ด้านการป้องกันอัคคีภัย ด้านการคมนาคมขนส่ง ด้านอาชีวอนามัยและความปลอดภัย และด้านสภาพเศรษฐกิจและสังคม โดยผู้ตอบแบบสำรวจความคิดเห็นทั้งหมด ระบุว่า การปฏิบัติตามมาตรการป้องกัน และแก้ไขผลกระทบสิ่งแวดล้อม เห็นว่ามีความเหมาะสมและเพียงพอ (รายละเอียดตารางผลการสำรวจแสดงดังภาคผนวก จ.)

ตารางที่ 3.5.1-1 ผลการสำรวจผลกระทบด้านสิ่งแวดล้อมที่เกิดขึ้นในระหว่างการก่อสร้างโครงการ ตามมาตรการติดตามตรวจสอบผลกระทบสิ่งแวดล้อม
พื้นที่ติดพื้นที่โครงการ

ผลกระทบด้านสิ่งแวดล้อม	จำนวนผู้ตอบแบบแสดงความคิดเห็น N = 72 ตัวอย่าง				จำแนกระดับผลกระทบ					
	จำนวน (n) (ไม่มีผลกระทบ)	ร้อยละ	จำนวน (n) (มีผลกระทบ)	ร้อยละ	น้อย (n)	ร้อยละ	ปานกลาง (n)	ร้อยละ	มาก (n)	ร้อยละ
1. ผู้เฝ้าระวังจากการก่อสร้างและการขนส่งวัสดุอุปกรณ์ก่อสร้าง	49	68.1	23	31.9	10	43.5	10	43.5	3	13.0
2. เสียงดังรบกวนจากการก่อสร้างและการขนส่งวัสดุอุปกรณ์ก่อสร้าง	36	50.0	36	50.0	27	75.0	8	22.2	1	2.8
3. ความสั่นสะเทือนจากการตอกเสาเข็มก่อสร้างฐานราก	63	87.5	9	12.5	3	33.3	5	55.6	1	11.1
4. กลิ่นเหม็น	72	100.0	0	0.0	0	0.0	0	0.0	0	0.0
5. ขยะมูลฝอยจากการก่อสร้าง และคนงานก่อสร้าง	72	100.0	0	0.0	0	0.0	0	0.0	0	0.0
6. น้ำเสียจากกิจกรรมการก่อสร้าง และคนงานก่อสร้าง	72	100.0	0	0.0	0	0.0	0	0.0	0	0.0
7. ท่อระบายน้ำอุดตันจากเศษดินในการปรับพื้นที่ และเศษวัสดุก่อสร้าง	69	95.8	3	4.2	0	0.0	2	66.7	1	33.3
8. การจราจรติดขัดจากรถบรรทุกที่เข้า-ออกโครงการ	45	62.5	27	37.5	7	25.9	14	51.9	6	22.2
9. อาคาร บ้านเรือนได้รับความเสียหาย	69	95.8	3	4.2	0	0.0	2	66.7	1	33.3

ตารางที่ 3.5.1-2 ผลการสำรวจผลกระทบด้านเศรษฐกิจ-สังคม ที่เกิดขึ้นในระหว่างการก่อสร้างโครงการ ตามมาตรการติดตามตรวจสอบผลกระทบสิ่งแวดล้อมพื้นที่
ติดพื้นที่โครงการ

ผลกระทบด้านเศรษฐกิจ-สังคม	จำนวนผู้ตอบแบบแสดงความคิดเห็น N = 72 ตัวอย่าง				จำแนกระดับผลกระทบ					
	จำนวน (n) (ไม่มีผลกระทบ)	ร้อยละ	จำนวน (n) (มีผลกระทบ)	ร้อยละ	น้อย (n)	ร้อยละ	ปานกลาง (n)	ร้อยละ	มาก (n)	ร้อยละ
1. ประชาชนมีรายได้เพิ่มขึ้นจากค้าขาย/ ประกอบกิจการ	52	72.2	20	27.8	11	55.0	9	45.0	0	0.0
2. ประชาชนในชุมชนมีงานทำจากการ รับจ้างในโครงการ	72	100.0	0	0.0	0	0.0	0	0.0	0	0.0
3. เศรษฐกิจของชุมชนดีขึ้นเนื่องจากการ ก่อสร้างโครงการ	53	73.6	19	26.4	14	73.7	5	26.3	0	0.0
4. ปัญหาโจรลักขโมยเพิ่มมากขึ้น	72	100.0	0	0.0	0	0.0	0	0.0	0	0.0
5. ปัญหาทะเลาะวิวาทระหว่างคนงาน ก่อสร้างและคนในชุมชน	72	100.0	0	0.0	0	0.0	0	0.0	0	0.0
6. ปัญหาความไม่ปลอดภัยในชีวิตและ ทรัพย์สิน	72	100.0	0	0.0	0	0.0	0	0.0	0	0.0
7. เสียงดังจากคนงานพูดคุยกัน	72	100.0	0	0.0	0	0.0	0	0.0	0	0.0

ตารางที่ 3.5.1-3 ผลการสำรวจผลกระทบด้านสุขภาพ ที่เกิดขึ้นในระหว่างการก่อสร้างโครงการ ตามมาตรการติดตามตรวจสอบผลกระทบสิ่งแวดล้อม
พื้นที่ติดพื้นที่โครงการ

ผลกระทบด้านสุขภาพ	จำนวนผู้ตอบแบบแสดงความคิดเห็น N = 72 ตัวอย่าง				จำแนกระดับผลกระทบ					
	จำนวน (n) (ไม่มีผลกระทบ)	ร้อยละ	จำนวน (n) (มีผลกระทบ)	ร้อยละ	น้อย (n)	ร้อยละ	ปานกลาง (n)	ร้อยละ	มาก (n)	ร้อยละ
1. วัณโรคระบบทางเดินหายใจจากฝุ่นละออง ไอเสียจากเครื่องจักร และเครื่องยนต์	70	97.2	2	2.8	1	50.0	1	50.0	0	0.0
2. ส่งผลต่อระบบการได้ยินจากเสียงรบกวน ในการก่อสร้าง	71	98.6	1	1.4	1	100.0	0	0.0	0	0.0
3. ความเครียดและความรำคาญ จากการ ก่อสร้าง	72	100.0	0	0.0	0	0.0	0	0.0	0	0.0
4. ได้รับอุบัติเหตุจากโครงการ	72	100.0	0	0.0	0	0.0	0	0.0	0	0.0
5. เพิ่มภาระให้กับสถานบริการทาง การแพทย์ในบริเวณรอบพื้นที่โครงการ	72	100.0	0	0.0	0	0.0	0	0.0	0	0.0

3.5.2 พื้นที่ระยะ 100 เมตร จากขอบเขตพื้นที่โครงการ

ส่วนที่ 1 ข้อมูลทั่วไปของผู้ให้สัมภาษณ์

ผู้ตอบแบบสำรวจความคิดเห็นเป็นเพศหญิงมากที่สุด (ร้อยละ 75.0) และเพศชาย (ร้อยละ 25.0) โดยเป็นคู่สมรสหัวหน้าครอบครัวมากที่สุด (ร้อยละ 50.0) รองลงมาเป็นหัวหน้าครอบครัว (ร้อยละ 41.7) และผู้จัดการ/ผู้ดูแลกิจการ (ร้อยละ 8.3) ตามลำดับ

อายุของผู้ตอบแบบสำรวจความคิดเห็น มีอายุอยู่ในช่วง 41 - 50 ปี และมากกว่า 60 ปี มากที่สุด (ร้อยละ 41.7 เท่ากัน) รองลงมา มีอายุอยู่ในช่วง 51 - 60 ปี (ร้อยละ 16.6) การนับถือศาสนา พบว่า ผู้ตอบแบบสำรวจความคิดเห็นทั้งหมดนับถือศาสนาพุทธ

ระดับการศึกษา ผู้ตอบแบบสำรวจความคิดเห็นจบการศึกษาระดับปริญญาตรีมากที่สุด (ร้อยละ 33.4) รองลงมาจบการศึกษาระดับประถมศึกษา (ป.6) และระดับมัธยมศึกษาตอนปลาย (ม.6/ปวช.) (ร้อยละ 25.0 เท่ากัน) และจบการศึกษาระดับมัธยมศึกษาตอนต้น (ม.3) และสูงกว่าปริญญาตรี (ร้อยละ 8.3 เท่ากัน)

อาชีพหลักของครอบครัว ผู้ตอบแบบสำรวจความคิดเห็นประกอบอาชีพธุรกิจส่วนตัวและรับจ้างทั่วไปมากที่สุด (ร้อยละ 25.0 เท่ากัน) รองลงมา คือ ประกอบอาชีพพนักงานโรงแรมและพนักงานรัฐวิสาหกิจ (ร้อยละ 16.7 เท่ากัน) และประกอบอาชีพรับราชการและแม่บ้าน (ร้อยละ 8.3 เท่ากัน)

จากการสอบถามจำนวนสมาชิกที่พักอาศัย พบว่า มีจำนวนสมาชิกรวมทั้งหมด 51 คน เป็นเพศหญิง จำนวน 28 คน (ร้อยละ 54.9) และเพศชาย จำนวน 23 คน (ร้อยละ 45.1) ของสมาชิกทั้งหมด และมีจำนวนสมาชิกเฉลี่ยต่อหลังคาเรือน 4-5 คน

ส่วนที่ 2 ผลกระทบที่เกิดขึ้นในระหว่างการก่อสร้างโครงการ

ผลกระทบด้านสิ่งแวดล้อม จากการสำรวจความคิดเห็นต่อผลกระทบด้านสิ่งแวดล้อมที่เกิดขึ้นในระหว่างการก่อสร้างโครงการ ระบุว่า ผลกระทบที่ได้รับมากที่สุด 3 อันดับแรก ได้แก่ ปัญหาฝุ่นละอองจากการก่อสร้างและการขนส่งวัสดุอุปกรณ์ก่อสร้าง (ร้อยละ 83.3) มีผลกระทบในระดับปานกลาง (ร้อยละ 50.0) รองลงมา คือ เสียงดังรบกวนจากการก่อสร้างและการขนส่งวัสดุอุปกรณ์ก่อสร้าง (ร้อยละ 66.7) มีผลกระทบในระดับน้อย (ร้อยละ 62.5) และปัญหาความสั่นสะเทือนจากการตอกเสาเข็มก่อสร้างฐานราก (ร้อยละ 41.7) มีผลกระทบในระดับน้อย (ร้อยละ 60.0) แสดงดังตารางที่ 3.5.2-1

ส่วนผลกระทบอื่นๆ ได้แก่ ปัญหาการจราจรติดขัดจากรถบรรทุกที่เข้า-ออกโครงการ (ร้อยละ 25.0) มีผลกระทบในระดับปานกลาง (ร้อยละ 66.7) และขยะมูลฝอยจากการก่อสร้าง และคนงานก่อสร้าง และน้ำเสียจากกิจกรรมการก่อสร้าง และคนงานก่อสร้าง และอาคาร บ้านเรือนได้รับความเสียหาย (ร้อยละ 8.3 เท่ากัน) มีผลกระทบในระดับน้อยทั้งหมด

ผลกระทบด้านเศรษฐกิจ สังคม จากการสำรวจความคิดเห็นต่อผลกระทบด้านเศรษฐกิจ สังคมที่เกิดขึ้นในระหว่างการก่อสร้างโครงการ ระบุว่า ไม่ได้รับผลกระทบทางบวกและทางลบจากโครงการ ได้แก่ ประชาชนในชุมชนมีงานทำจากการรับจ้างในโครงการทั้งหมด ปัญหาโจรลักขโมยเพิ่มมากขึ้นทั้งหมด ปัญหาทะเลาะวิวาทระหว่างคนงานก่อสร้างและคนในชุมชนทั้งหมด ปัญหาความไม่ปลอดภัยในชีวิตและทรัพย์สินทั้งหมด และเสียงดังจากคนงานพูดคุยกันทั้งหมด รองลงมา ประชาชนมีรายได้เพิ่มขึ้นจากค้าขาย/ประกอบการ (ร้อยละ 91.7) และเศรษฐกิจของชุมชนดีขึ้นเนื่องจากการก่อสร้างโครงการ (ร้อยละ 83.3) แสดงดังตารางที่ 3.5.2-2

ตารางที่ 3.5.2-1 ผลการสำรวจผลกระทบด้านสิ่งแวดล้อมที่เกิดขึ้นในระหว่างการก่อสร้างโครงการ ตามมาตรการติดตามตรวจสอบผลกระทบสิ่งแวดล้อม พื้นที่ระยะ 100 เมตร จากขอบเขตพื้นที่โครงการ และพื้นที่ตามแนวเส้นทางขนส่งและอุปกรณ์ก่อสร้าง

ผลกระทบด้านสิ่งแวดล้อม	จำนวนผู้ตอบแบบแสดงความคิดเห็น N = 12 ตัวอย่าง				จำแนกระดับผลกระทบ					
	จำนวน (n) (ไม่มีผลกระทบ)	ร้อยละ	จำนวน (n) (มีผลกระทบ)	ร้อยละ	น้อย (n)	ร้อยละ	ปานกลาง (n)	ร้อยละ	มาก (n)	ร้อยละ
1. ผู้เฝ้าระวังจากการก่อสร้างและการขนส่งวัสดุอุปกรณ์ก่อสร้าง	2	16.7	10	83.3	4	40.0	5	50.0	1	10.0
2. เสียงดังรบกวนจากการก่อสร้างและการขนส่งวัสดุอุปกรณ์ก่อสร้าง	4	33.3	8	66.7	5	62.5	3	37.5	0	0.0
3. ความสั่นสะเทือนจากการตอกเสาเข็มก่อสร้างฐานราก	7	58.3	5	41.7	3	60.0	2	40.0	0	0.0
4. กลิ่นเหม็น	12	100.0	0	0.0	0	0.0	0	0.0	0	0.0
5. ขยะมูลฝอยจากการก่อสร้าง และคนงานก่อสร้าง	11	91.7	1	8.3	1	100.0	0	0.0	0	0.0
6. น้ำเสียจากกิจกรรมการก่อสร้าง และคนงานก่อสร้าง	11	91.7	1	8.3	1	100.0	0	0.0	0	0.0
7. ท่อระบายน้ำอุดตันจากเศษดินในการปรับพื้นที่ และเศษวัสดุก่อสร้าง	12	100.0	0	0.0	0	0.0	0	0.0	0	0.0
8. การจราจรติดขัดจากรถบรรทุกที่เข้า-ออกโครงการ	9	75.0	3	25.0	1	33.3	2	66.7	0	0.0
9. อาคาร บ้านเรือนได้รับความเสียหาย	11	91.7	1	8.3	1	100.0	0	0.0	0.0	0.0

ตารางที่ 3.5.2-2 ผลการสำรวจผลกระทบด้านเศรษฐกิจ-สังคม ที่เกิดขึ้นในระหว่างการก่อสร้างโครงการ ตามมาตรการติดตามตรวจสอบผลกระทบสิ่งแวดล้อม
พื้นที่ระยะ 100 เมตร จากขอบเขตพื้นที่โครงการ และพื้นที่ตามแนวเส้นทางขนส่งและอุปกรณ์ก่อสร้าง

ผลกระทบด้านเศรษฐกิจ-สังคม	จำนวนผู้ตอบแบบแสดงความคิดเห็น N = 12 ตัวอย่าง				จำแนกระดับผลกระทบ					
	จำนวน (n) (ไม่มีผลกระทบ)	ร้อยละ	จำนวน (n) (มีผลกระทบ)	ร้อยละ	น้อย (n)	ร้อยละ	ปานกลาง (n)	ร้อยละ	มาก (n)	ร้อยละ
1. ประชาชนมีรายได้เพิ่มขึ้นจากค้าขาย/ ประกอบกร	11	91.7	1	8.3	1	100.0	0	0.0	0	0.0
2. ประชาชนในชุมชนมีงานทำจากการ รับจ้างในโครงการ	12	100.0	0	0.0	0	0.0	0	0.0	0	0.0
3. เศรษฐกิจของชุมชนดีขึ้นเนื่องจากการ ก่อสร้างโครงการ	10	83.3	2	16.7	1	50.0	1	50.0	0	0.0
4. ปัญหาโจรลักขโมยเพิ่มมากขึ้น	12	100.0	0	0.0	0	0.0	0	0.0	0	0.0
5. ปัญหาทะเลาะวิวาทระหว่างคนงาน ก่อสร้างและคนในชุมชน	12	100.0	0	0.0	0	0.0	0	0.0	0	0.0
6. ปัญหาความไม่ปลอดภัยในชีวิตและ ทรัพย์สิน	12	100.0	0	0.0	0	0.0	0	0.0	0	0.0
7. เสียงดังจากคนงานพูดคุยกัน	12	100.0	0	0.0	0	0.0	0	0.0	0	0.0

ตารางที่ 3.5.2-3 ผลการสำรวจผลกระทบด้านสุขภาพ ที่เกิดขึ้นในระหว่างการก่อสร้างโครงการ ตามมาตรการติดตามตรวจสอบผลกระทบสิ่งแวดล้อม พื้นที่ระยะ 100 เมตร จากขอบเขตพื้นที่โครงการ และพื้นที่ตามแนวเส้นทางขนส่งและอุปกรณ์ก่อสร้าง

ผลกระทบด้านสุขภาพ	จำนวนผู้ตอบแบบแสดงความคิดเห็น N = 12 ตัวอย่าง				จำแนกระดับผลกระทบ					
	จำนวน (n) (ไม่มีผลกระทบ)	ร้อยละ	จำนวน (n) (มีผลกระทบ)	ร้อยละ	น้อย (n)	ร้อยละ	ปานกลาง (n)	ร้อยละ	มาก (n)	ร้อยละ
1. ไร้ระบบทางเดินหายใจจากฝุ่นละออง ไอเสียจากเครื่องจักร และเครื่องยนต์	11	91.7	1	8.3	1	100.0	0	0.0	0	0.0
2. ส่งผลต่อระบบการได้ยินจากเสียงรบกวน ในการก่อสร้าง	11	91.7	1	8.3	1	100.0	0	0.0	0	0.0
3. ความเครียดและความรำคาญ จากการ ก่อสร้าง	11	91.7	1	8.3	1	100.0	0	0.0	0	0.0
4. ได้รับอุบัติเหตุจากโครงการ	12	100.0	0	0.0	0	0.0	0	0.0	0	0.0
5. เพิ่มภาระให้กับสถานบริการทาง การแพทย์ในบริเวณรอบพื้นที่โครงการ	12	100.0	0	0.0	0	0.0	0	0.0	0	0.0

ผลกระทบด้านสุขภาพ จากการสำรวจความคิดเห็นต่อผลกระทบด้านสุขภาพ ที่เกิดขึ้นในระหว่างการก่อสร้างโครงการ ระบุว่าผลกระทบที่ได้รับ ได้แก่ โรคระบบทางเดินหายใจจากฝุ่นละออง ไอเสียจากเครื่องจักรและเครื่องยนต์ ส่งผลต่อระบบการได้ยินจากเสียงรบกวนในการก่อสร้าง และความเครียดและความรำคาญจากการก่อสร้าง (ร้อยละ 8.3 เท่ากัน) แสดงดังตารางที่ 3.5.2-3

ส่วนที่ 3 การติดตามตรวจสอบการปฏิบัติตามมาตรการป้องกัน และแก้ไขผลกระทบสิ่งแวดล้อม

จากการสำรวจความคิดเห็นพื้นที่ในระยะ 100 เมตร จากขอบพื้นที่โครงการ ต่อการปฏิบัติตามมาตรการป้องกัน และแก้ไขผลกระทบสิ่งแวดล้อม ซึ่งสอบถามครอบคลุมในแต่ละด้าน ได้แก่ ด้านคุณภาพอากาศ ด้านเสียง ด้านความสั่นสะเทือน ด้านการบำบัดน้ำเสียและการระบายน้ำ ด้านการจัดการขยะมูลฝอย ด้านการป้องกันอัคคีภัย ด้านการคมนาคมขนส่ง ด้านอาชีวอนามัยและความปลอดภัย และด้านสภาพเศรษฐกิจและสังคม โดยผู้ตอบแบบสำรวจความคิดเห็นทั้งหมด ระบุว่า การปฏิบัติตามมาตรการป้องกัน และแก้ไขผลกระทบสิ่งแวดล้อม เห็นว่ามีความเหมาะสมและเพียงพอ (รายละเอียดตารางผลการสำรวจแสดงดังภาคผนวก จ.)

3.5.3 พื้นที่ตามแนวเส้นทางขนส่งและอุปกรณ์ก่อสร้าง

ส่วนที่ 1 ข้อมูลทั่วไปของผู้ให้สัมภาษณ์

ผู้ตอบแบบสำรวจความคิดเห็นเป็นเพศชายมากที่สุด (ร้อยละ 52.0) และเพศหญิง (ร้อยละ 48.0) โดยเป็นคู่สมรสหัวหน้าครัวเรือนมากที่สุด (ร้อยละ 34.0) รองลงมาผู้จัดการ/ผู้ดูแลกิจการ (ร้อยละ 30.0) หัวหน้าครอบครัว (ร้อยละ 28.0) และเจ้าของกิจการ (ร้อยละ 34.0) ตามลำดับ

อายุของผู้ตอบแบบสำรวจความคิดเห็น มีอายุอยู่ในช่วง 31 - 40 ปี มากที่สุด (ร้อยละ 38.0) รองลงมา มีอายุมากกว่า 60 ปี (ร้อยละ 22.0) มีอายุอยู่ในช่วง 41 - 50 ปี (ร้อยละ 16.0) มีอายุอยู่ในช่วง 20 - 30 ปี (ร้อยละ 14.0) และมีอายุอยู่ในช่วง 51 - 60 ปี (ร้อยละ 10.0) ตามลำดับ

การนับถือศาสนา พบว่า ผู้ตอบแบบสำรวจความคิดเห็นทั้งหมดนับถือศาสนาพุทธ

ระดับการศึกษา ผู้ตอบแบบสำรวจความคิดเห็นจบการศึกษาระดับปริญญาตรีมากที่สุด (ร้อยละ 36.0) รองลงมาจบการศึกษาระดับมัธยมศึกษาตอนปลาย (ม.6/ปวช.) (ร้อยละ 24.0) จบการศึกษาระดับประถมศึกษา (ป.6) (ร้อยละ 16.0) จบการศึกษาระดับมัธยมศึกษาตอนต้น (ม.3) (ร้อยละ 14.0) และจบการศึกษาระดับปวส. / อนุปริญญา (ร้อยละ 10.0)

อาชีพหลักของครอบครัว ผู้ตอบแบบสำรวจความคิดเห็นประกอบอาชีพธุรกิจส่วนตัวมากที่สุด (ร้อยละ 58.0) รองลงมา คือ ประกอบอาชีพพนักงานโรงงาน (ร้อยละ 20.0) ประกอบอาชีพรับจ้างทั่วไป (ร้อยละ 8.0) ประกอบอาชีพค้าขาย (ร้อยละ 6.0) และประกอบอาชีพรับราชการและแม่บ้าน (ร้อยละ 4.0 เท่ากัน)

จากการสอบถามจำนวนสมาชิกที่พักอาศัย พบว่า มีจำนวนสมาชิกรวมทั้งหมด 243 คน เป็นเพศหญิง จำนวน 117 คน (ร้อยละ 48.1) และเพศชาย จำนวน 126 คน (ร้อยละ 51.9) ของสมาชิกทั้งหมด และมีจำนวนสมาชิกเฉลี่ยต่อหลังคาเรือน 4-5 คน

ส่วนที่ 2 ผลกระทบที่เกิดขึ้นในระหว่างการก่อสร้างโครงการ

ผลกระทบด้านสิ่งแวดล้อม จากการสำรวจความคิดเห็นต่อผลกระทบด้านสิ่งแวดล้อมที่เกิดขึ้นในระหว่างการก่อสร้างโครงการ ระบุว่า ได้รับผลกระทบมากที่สุด 3 อันดับแรก ได้แก่ ปัญหาฝุ่นละอองจากการก่อสร้างและการขนส่งวัสดุอุปกรณ์ก่อสร้าง (ร้อยละ 54.0) มีผลกระทบในระดับปานกลางและระดับน้อย (ร้อยละ 48.1 เท่ากัน) รองลงมา คือ เสียงดังรบกวนจากการก่อสร้างและการขนส่งวัสดุอุปกรณ์ก่อสร้าง (ร้อยละ 32.0) มีผลกระทบในระดับน้อย (ร้อยละ 75.0) และการจราจรติดขัดจากรถบรรทุกที่เข้า-ออกโครงการ (ร้อยละ 30.0) มีผลกระทบในระดับปานกลาง (ร้อยละ 80.0) แสดงดังตารางที่ 3.5.3-1

ส่วนผลกระทบอื่นๆ ได้แก่ ปัญหาท่อระบายน้ำอุดตันจากเศษดินในการปรับพื้นที่ และเศษวัสดุก่อสร้าง (ร้อยละ 18.0) มีผลกระทบในระดับปานกลาง (ร้อยละ 66.7)

ผลกระทบด้านเศรษฐกิจ สังคม จากการสำรวจความคิดเห็นต่อผลกระทบด้านเศรษฐกิจ สังคมที่เกิดขึ้นในระหว่างการก่อสร้างโครงการ ระบุว่า ไม่ได้รับผลกระทบทางบวกและทางลบจากโครงการ ได้แก่ ปัญหาจราจรติดขัดเพิ่มขึ้นทั้งหมด ปัญหาทะเลาะวิวาทระหว่างคนงานก่อสร้างและคนในชุมชนทั้งหมด ปัญหาความไม่ปลอดภัยในชีวิตและทรัพย์สินทั้งหมด และเสียงดังจากคนงานพูดคุยกันทั้งหมด รองลงมา ประชาชนมีรายได้เพิ่มขึ้นจากค้าขาย/ประกอบกิจการ (ร้อยละ 98.0) และประชาชนในชุมชนมีงานทำจากการรับจ้างใน และเศรษฐกิจของชุมชนดีขึ้นเนื่องจากการก่อสร้างโครงการ (ร้อยละ 84.0 เท่ากัน) แสดงดังตารางที่ 3.5.3-2

ผลกระทบด้านสุขภาพ จากการสำรวจความคิดเห็นต่อผลกระทบด้านสุขภาพ ที่เกิดขึ้นในระหว่างการก่อสร้างโครงการ ทั้งหมดระบุว่าไม่ได้รับผลกระทบ แสดงดังตารางที่ 3.5.3-3

ส่วนที่ 3 การติดตามตรวจสอบการปฏิบัติตามมาตรการป้องกัน และแก้ไขผลกระทบสิ่งแวดล้อม

จากการสำรวจความคิดเห็นพื้นที่ตามแนวเส้นทางขนส่งและอุปกรณ์ก่อสร้างต่อการปฏิบัติตามมาตรการป้องกัน และแก้ไขผลกระทบสิ่งแวดล้อม ซึ่งสอบถามครอบคลุมในแต่ละด้าน ได้แก่ ด้านคุณภาพอากาศ ด้านเสียง ด้านความสั่นสะเทือน ด้านการบำบัดน้ำเสียและการระบายน้ำ ด้านการจัดการขยะมูลฝอย ด้านการป้องกันอัคคีภัย ด้านการคมนาคมขนส่ง ด้านอาชีวอนามัยและความปลอดภัย และด้านสภาพเศรษฐกิจและสังคม โดยผู้ตอบแบบสำรวจความคิดเห็นทั้งหมด ระบุว่า การปฏิบัติตามมาตรการป้องกัน และแก้ไขผลกระทบสิ่งแวดล้อม เห็นว่ามีความเหมาะสมและเพียงพอ (รายละเอียดตารางผลการสำรวจ แสดงดังภาคผนวก จ.)

ตารางที่ 3.5.3-1 ผลการสำรวจผลกระทบด้านสิ่งแวดล้อมที่เกิดขึ้นในระหว่างการก่อสร้างโครงการ ตามมาตรการติดตามตรวจสอบผลกระทบสิ่งแวดล้อม พื้นที่ตามแนว
เส้นทางขนส่งและอุปกรณ์ก่อสร้าง

ผลกระทบด้านสิ่งแวดล้อม	จำนวนผู้ตอบแบบแสดงความคิดเห็น N = 50 ตัวอย่าง				จำแนกระดับผลกระทบ					
	จำนวน (n) (ไม่มีผลกระทบ)	ร้อยละ	จำนวน (n) (มีผลกระทบ)	ร้อยละ	น้อย (n)	ร้อยละ	ปานกลาง (n)	ร้อยละ	มาก (n)	ร้อยละ
1. ผู้เฝ้าระวังจากการก่อสร้างและการขนส่งวัสดุอุปกรณ์ก่อสร้าง	23	46.0	27	54.0	13	48.1	13	48.1	1	3.7
2. เสียงดังรบกวนจากการก่อสร้างและการขนส่งวัสดุอุปกรณ์ก่อสร้าง	34	68.0	16	32.0	12	75.0	4	25.0	0	0.0
3. ความสั่นสะเทือนจากการตอกเสาเข็มก่อสร้างฐานราก	50	100.0	0	0.0	0	0.0	0	0.0	0	0.0
4. กลิ่นเหม็น	50	100.0	0	0.0	0	0.0	0	0.0	0	0.0
5. ขยะมูลฝอยจากการก่อสร้าง และคนงานก่อสร้าง	50	100.0	0	0.0	0	0.0	0	0.0	0	0.0
6. น้ำเสียจากกิจกรรมการก่อสร้าง และคนงานก่อสร้าง	50	100.0	0	0.0	0	0.0	0	0.0	0	0.0
7. ท่อระบายน้ำอุดตันจากเศษดินในการปรับพื้นที่ และเศษวัสดุก่อสร้าง	41	82.0	9	18.0	2	22.2	6	66.7	1	11.1
8. การจราจรติดขัดจากรถบรรทุกที่เข้า-ออกโครงการ	35	70.0	15	30.0	1	6.7	12	80.0	2	13.3
9. อาคาร บ้านเรือนได้รับความเสียหาย	50	100.0	0	0.0	0	0.0	0	0.0	0	0.0

ตารางที่ 3.5.3-2 ผลการสำรวจผลกระทบด้านเศรษฐกิจ-สังคม ที่เกิดขึ้นในระหว่างการก่อสร้างโครงการ ตามมาตรการติดตามตรวจสอบผลกระทบสิ่งแวดล้อม พื้นที่ตามแนว
เส้นทางขนส่งและอุปกรณ์ก่อสร้าง

ผลกระทบด้านเศรษฐกิจ-สังคม	จำนวนผู้ตอบแบบแสดงความคิดเห็น N = 50 ตัวอย่าง				จำแนกระดับผลกระทบ					
	จำนวน (n) (ไม่มีผลกระทบ)	ร้อยละ	จำนวน (n) (มีผลกระทบ)	ร้อยละ	น้อย (n)	ร้อยละ	ปานกลาง (n)	ร้อยละ	มาก (n)	ร้อยละ
1. ประชาชนมีรายได้เพิ่มขึ้นจากค้าขาย/ ประกอบกร	42	84.0	8	16.0	8	100.0	0	0.0	0	0.0
2. ประชาชนในชุมชนมีงานทำจากการ รับจ้างในโครงการ	49	98.0	1	2.0	1	100.0	0	0.0	0	0.0
3. เศรษฐกิจของชุมชนดีขึ้นเนื่องจากการ ก่อสร้างโครงการ	42	84.0	8	16.0	8	100.0	0	0.0	0	0.0
4. ปัญหาโจรลักขโมยเพิ่มมากขึ้น	50	100.0	0	0.0	0	0.0	0	0.0	0	0.0
5. ปัญหาทะเลาะวิวาทระหว่างคนงาน ก่อสร้างและคนในชุมชน	50	100.0	0	0.0	0	0.0	0	0.0	0	0.0
6. ปัญหาความไม่ปลอดภัยในชีวิตและ ทรัพย์สิน	50	100.0	0	0.0	0	0.0	0	0.0	0	0.0
7. เสียงดังจากคนงานพูดคุยกัน	50	100.0	0	0.0	0	0.0	0	0.0	0	0.0

ตารางที่ 3.5.3-3 ผลการสำรวจผลกระทบด้านสุขภาพ ที่เกิดขึ้นในระหว่างการก่อสร้างโครงการ ตามมาตรการติดตามตรวจสอบผลกระทบสิ่งแวดล้อม พื้นที่ตามแนว
เส้นทางขนส่งและอุปกรณ์ก่อสร้าง

ผลกระทบด้านสุขภาพ	จำนวนผู้ตอบแบบแสดงความคิดเห็น N = ตัวอย่าง				จำแนกระดับผลกระทบ					
	จำนวน (n) (ไม่มีผลกระทบ)	ร้อยละ	จำนวน (n) (มีผลกระทบ)	ร้อยละ	น้อย (n)	ร้อยละ	ปานกลาง (n)	ร้อยละ	มาก (n)	ร้อยละ
1. ไร้ระบบทางเดินหายใจจากฝุ่นละออง ไอเสียจากเครื่องจักร และเครื่องยนต์	50	100.0	0	0.0	0	0.0	0	0.0	0	0.0
2. ส่งผลต่อระบบการได้ยินจากเสียงรบกวน ในการก่อสร้าง	50	100.0	0	0.0	0	0.0	0	0.0	0	0.0
3. ความเครียดและความรำคาญ จากการ ก่อสร้าง	50	100.0	0	0.0	0	0.0	0	0.0	0	0.0
4. ได้รับอุบัติเหตุจากโครงการ	50	100.0	0	0.0	0	0.0	0	0.0	0	0.0
5. เพิ่มภาระให้กับสถานบริการทาง การแพทย์ในบริเวณรอบพื้นที่โครงการ	50	100.0	0	0.0	0	0.0	0	0.0	0	0.0